

Фізична особа-підприємець
Чорненька Антоніна Станіславівна
25006 м. Кропивницький, вул. Ельворті, 2, офіс 305

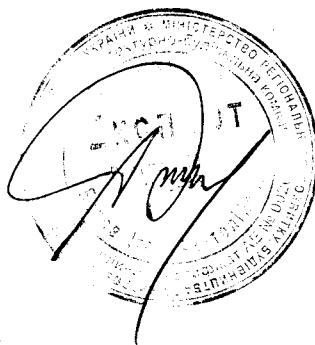
Експертний звіт

про обстеження експлуатаційної придатності приміщень комплексу будівель КНП КРР «Кропивницька центральна районна лікарня» по вул. Олега Паршутіна, 5 у м. Кропивницький

Замовник: КНП КРР «Кропивницька центральна районна лікарня»

A/90/2020

Експерт



І.А. Белов

2020

Фізична особа-підприємець

Чорненька Антоніна Станіславівна

25006 м. Кропивницький, вул. Ельворті, 2, офіс 304

Право на виконання робіт підтверджено кваліфікаційним сертифікатом серії АЕ №002605, який був виданий атестаційною архітектурно-будівельною комісією 17.07.2013 року.

Технічне обстеження виконано згідно ДСТУ-Н Б В.1.2-18:2016 «Настанови щодо обстеження будівель і споруд для визначення та оцінки їх технічного стану», який прийнято на підставі наказу Міністерства регіонального розвитку, будівництва та житлово-комунального господарства України від 02.07.2016 р. №213, чинний з 2017-04-01.

**Керівник групи обстеження
(сертифікат серії АД №002605 від 17.07.13 р.)**



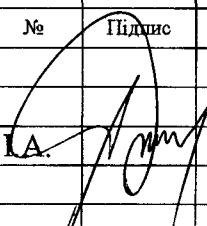
І.А. Бслов

1. Зміст

1. Зміст
2. Експертний звіт про обстеження експлуатаційної придатності приміщень комплексу будівель КНП КРР «Кропивницька центральна районна лікарня» по вул. Олега Паршутіна, 5 у м. Кропивницький.
 - 2.1 Загальна частина.
3. **Поліклінічне відділення**
 - 3.1 Архітектурно-планувальні та конструктивні рішення;
 - 3.2 Результати обстеження;
 - 3.3 Висновки та рекомендації.
4. **Головний корпус**
 - 4.1 Архітектурно-планувальні та конструктивні рішення;
 - 4.2 Результати обстеження;
 - 4.3 Висновки та рекомендації.
5. **Інфекційний корпус (дитяче відділення)**
 - 5.1 Архітектурно-планувальні та конструктивні рішення;
 - 5.2 Результати обстеження;
 - 5.3 Висновки та рекомендації.

Додаток №1 Фотофіксація

Додаток №2 Кваліфікаційний сертифікат експерта

						Експертний звіт про обстеження експлуатаційної придатності приміщень комплексу будівель КНП КРР «Кропивницька центральна районна лікарня» по вул. Олега Паршутіна, 5 у м. Кропивницький.		
ізм	Кол	Лист	№	Підпис	Дата	Стадія	Лист	Листів
						ЕЗ	1	5
Викон.	Бєлов І.А.					ФОП Чорненька А.С.		

2. Експертний звіт про обстеження експлуатаційної придатності приміщень комплексу будівель КНП КРР «Кропивницька центральна районна лікарня» по вул. Олега Паршутіна,5 у м. Кропивницький.

2.1. Загальна частина.

Згідно договору №А/90/2020, спеціалістом Беловим І.А., в присутності замовника, 07.10.2020 р. виконано обстеження експлуатаційної придатності приміщень комплексу будівель КНП КРР «Кропивницька центральна районна лікарня» по вул. Олега Паршутіна,5 у місті Кропивницький.

Мета обстеження – визначитись з можливістю подальшого надійного та безпечного використання приміщень будівель Кропивницької центральної районної лікарні за призначенням, з урахуванням діючих нормативних потреб (ДБН В.2.2-40:2018 «Інклюзивність будівель і споруд»), а саме: доступності, зручності та безпеки осіб з інвалідністю, згідно наказу Міністерства регіонального розвитку, будівництва та житлово-комунального господарства України №327 від 30 листопада 2018 р.

Експлуатаційна придатність будівель та їх приміщень оцінювалась за даними натурних обстежень, які виконувались візуально, а також, необхідних обмірів та фотофіксацією.

Проектна та виконавча документації на комплекс будівель лікарні відсутні. Під час обстеження використані матеріали технічного паспорту на комплекс будівель центральної районної лікарні.

Комплекс будівель КНП КРР «Кропивницька центральна районна лікарня» розташовано в межах прилеглої до лікарні території за адресою: вул. Олега Паршутіна,5 у місті Кропивницький.

Комплекс складається з окремих будівельних об'ємів, а саме: будівлі головного корпусу; будівлі поліклінічного відділення та будівлі інфекційного корпусу, де знаходиться дитяче відділення.

На ділянці КНП КРР «Кропивницька центральна районна лікарня», також, знаходяться інші супутні будівлі та споруди, в яких перебування маломобільних та інших груп населення з інвалідністю не передбачено, тому вони не обстежувалися.

						А/90/2020 - Експертний звіт	Лист
Изм.	Кілк.	Лист	№док	Підп.	Дата		



3. ПОЛІКЛІНІЧНЕ ВІДДІЛЕННЯ

3.1. Архітектурно-планувальні та конструктивні рушення.

Поліклінічного відділення представляє собою чотирьохповерхову будівлю з підвалом та технічним поверхом, прямокутної в плані форми з габаритними розмірами 12,75 x 75,23 м. В межах корпусу розміщено дві закриті сходові клітки, в центральній частині знаходиться ліфтовий хол з одним ліфтом загального використання, який сполучується з усіма чотирма поверхами будівлі.

Будівля має на першому поверсі декілька вхід-виходів, які розміщено з обох боків поздовжніх фасадів. З дворового фасаду зовнішній вхід розташовано в межах сходової клітки, він веде до ліфтового холу поліклініки, де знаходиться приміщення реєстратури. Цей вхід обладнано невеликим пандусним підйомом, само він передбачений для відвідування медичного закладу маломобільними групами населення. З головного фасаду будівля обладнана центральним входом з навісом та ганком зі сходами.

До дворового фасаду будівлі та дверей входу з пандусним підйомом передбачено доріжки з асфальтовим покриттям.

Згідно ДСТУ 8855:2019 "Визначення класу наслідків (відповідальності) будівель і споруд" - клас відповідальності будівлі поліклінічного відділення Кропивницької центральної районної лікарні - СС-2;

Згідно ДБН В.1.1-7-2016 "Пожежна безпека об'єктів будівництва" ступінь вогнестійкості будівлі – II.

						A/90/2020 - Експертний звіт	Лист
Изм.	Кільк.	Лист	№ док.	Підп.	Дата		

Конструктивна схема будівлі жорстка з поздовжніми та поперечними несучими стінами. Просторова жорсткість споруди забезпечується спільною роботою стін та міжповерхових перекриттів.

Основні конструктивні рішення:

- Фундаменти – стрічкові, збірні залізобетонні;
- Зовнішні стіни – кладка з повнотілої керамічної цегли товщ. 510 мм;
- Внутрішні стіни – суцільна кладка з керамічної цегли товщ. 250 та 380 мм (стіни шахти ліфту та сходових кліток);
- Перегородки - суцільна кладка з керамічної цегли товщ. 120 мм;
- Перемички - збірні залізобетонні;
- Ригелі – збірні залізобетонні;
- Міжповерхове перекриття – збірні залізобетонні кругло пустотні панелі перекриття;
- Сходи – збірні залізобетонні площадки та марші;
- Дах – сумісний, плоский з покриттям із багат шарового руберойдного килиму по цементній стяжці, водовідведення внутрішнє, організоване;
- Вікна – дерев'янні та металопластикові;
- Двері - дерев'янні, металеві та металопластикові;
- Зовнішнє опорядження – цегляна кладка під «розшивку»;
- Внутрішнє опорядження – підлога на вході у вестибулі з ячеїстого бетону; в санвузлах, сходових клітках та коридорах з керамічної плитки; побілка стін та стелі вапняним розчином з окраскою панелей на висоту 1,60 м масляною фарбою.

Будівлю поліклінічного відділення обладнано централізованими системами водопроводу, каналізації, електропостачання та слабкострумовими мережами. Опалення вирішено за рахунок місцевої котельні.

3.2 Результати обстеження

Обстеження будівлі поліклінічного відділення Кропивницької центральної районної лікарні виконувалось шляхом візуального огляду, а також необхідних обмірів з метою визначення експлуатаційної придатності приміщень та їх відповідність вимогам доступності, зручності, інформативності і безпеки для потреб осіб з інвалідністю, згідно ДБН В.2.2-40:2018 «Інклюзивність будівель і споруд».

						A/90/2020 - Експертний звіт	Лист
Изм.	Кільк.	Лист	№ док.	Підп.	Дата		

На час обстеження всі приміщення корпусу експлуатувалися за призначенням, яких-небудь ознак перенапруження або руйнації будівельних конструкцій, а також деформацій ґрунтів основи фундаментів в вигляді тріщин, ненормованих прогинів конструкцій, відхилення стін від вертикалі обстеженням не зафіксовано. Технічний стан будівлі задовільний.

Поліклінічне відділення відноситься до лікувальних закладів. Обстеження приміщень виконувалося з умови, що особи з інвалідністю та маломобільні групи населення можуть перебувати в будівлі та її лікувальних приміщеннях періодично, недовгий проміжок часу. Тобто, лікарська діяльність спланована таким чином, щоб людина з інвалідністю, яка буде перебувати в будівлі закладу, постійно знаходилася в полі зору лікувальних фахівців. Відвідувачі з інвалідністю, також, мають постійний зв'язок з працівниками лікарні з моменту реєстрації на вході, у холі де знаходяться вахтери та індивідуальний супровід.

Доступність маломобільних груп населення у будівлі корпусу забезпечується, згідно ДБН В.2.2-40:2018 (п.п. 4.2; 4.3):

- фізичною можливістю і зручністю потрапляння та пересування об'єктом, прилеглою територією, отриманням послуг;
- фізичною безпекою при потрапленні на об'єкт та пересуванні в ньому, прилеглою територією, отриманням послуг;
- можливість вільного отримання інформації про об'єкт та послуг, що надаються вільної навігації (орієнтування) по об'єкту та прилеглий території;
- доступність місць цільового відвідування і обслуговування....

Вхід на територію Кропивницької центральної районної лікарні та, безпосередньо, до корпусу поліклінічного відділення обладнано доступними елементами інформації про об'єкт, ділянка території установи забезпечує безперешкодне пересування маломобільних груп населення, обладнана необхідними паркувальними місцями, пов'язана з зовнішніми транспортними та пішохідними комунікаціями.

Зовнішній вхід до сходової клітки, яка сполучується з холлом, де знаходиться ліфт та регістратура обладнано зовнішнім пандусним підйомом у вигляді невисокої бетонної підливки висотою 0,05 м, ширина пандусного підйому 1,20 м, а довжина 0,60 м (дивись фото №1).

Таким чином, ухил підйому пандуса на вході до будівлі становить 10% (1:10), що відповідає вимогам ДБН В.2.2-40:2018, п.5.3.1 та п. 5.3.2 (мал. 6). З цього приводу пандус не має огорожі. Ширина пандусу відповідає сучасним нормам. Вхід обладнано необхідним, згідно норм, навісом.

На вході тамбур відсутній, перепад по висоті завдяки існуючих бетонних сходинок компенсовано за рахунок виконаного внутрішнього бетонного пандуса, який починається на вході і займе всю площину, від площадки сходової клітки, в рівні підлоги першого поверху, і до дверного отвору зовнішнього входу. Ширина внутрішнього пандуса 1,35 м, висота підйому складає

						А/90/2020 - Експертний звіт	Лист
Изм.	Кільк.	Лист	№док	Підп.	Дата		

0,38 м, довжина пандуса 4,60 м, що відповідає нормативному ухилу 8% (1:12).

Зовнішній вхід у сходову клітку обладнано двостулковими металевими дверми шириною 1,20 м (одна з ступок шириною 0,85 м), вхід зі сходової клітки до приміщення холу обладнано двостулковими дерев'яними дверми, ширина 1,40 м. Зовнішні вхідні двері та двері входу до холу відчиняються в одному напрямку. Внутрішні двері, які ведуть з коридорів до лікувальних приміщень мають ширину 0,90 м. Згідно п.6.2.6 ДБН В.2.2-40:2018 - ширина дверних і відкритих прорізів у стінах, а також виходів із приміщень і з коридорів у сходову клітку повинна бути не менше ніж 0,90 м.

Ширина дверних і відкритих прорізів у стінах, а також, виходів з приміщень на сходових клітках складає не менше ніж 0,90 м, в дверних прорізах лікарських приміщень, у коридорах та в ліфтових шахтах відсутні пороги та перепади висот підлоги.

Ліфтовий хол має ширину 5,40 м. Ліфт сполучення з іншими поверхами поліклінічного відділення є загального використання (медичний ліфт відсутній). Відсутність медичного ліфту, з необхідними габаритами для самостійного використання маломобільними групами населення, вирішується наступним чином: після реєстрації людини з інвалідністю, йому надається спеціально передбачена крісло-каталка, необхідного розміру, а також закріплюються представники медичного персоналу, які допомагають людині відвідати той, чи інший лікувальний кабінет. Медичні фахівці супроводжують людину з інвалідністю весь термін його перебування у поліклінічному відділенні (дивись фото №).

Прохід з холу до загального коридору на першому поверсі має ширину 2,00 м, ширина коридорів на усіх поверхах будівлі складає не менше ніж 1,90 м, що відповідає вимогам ДБН В.2.2-40:2018 (п.6.2.4 – при русі в обох напрямках). Висота проходів у просвіті, по всій довжині і ширині не менше ніж 2,10.

У містах відпочинку та очікування передбачено місця для осіб з інвалідністю на крісло колісному або користувача з милицею.

Всі маломобільні групи населення та інваліди пересуваються всередині приміщень корпусу лікарні за допомогою спеціально закріплених за ними лікарів або іншого персоналу, згідно лікарської програми, тому тактильні інформаційні покажчики та візуальні елементи доступності (п.п 8.3; 8.4 ДБН В.2.2-40:2018) на входах та коридорах не потрібні.

3.3 Висновки та рекомендації.

Керуючись пунктом 5.2 ДСТУ-Н Б В.1.2-18:2016 «Настанови щодо обстеження будівель і споруд для визначення та оцінки їх технічного стану» - технічний стан приміщень будівлі поліклінічного відділення, яка знаходиться у складі КНП КРР «Кропивницька центральна районна лікарня» по вул. Олега Паршутіна,5 у місті Кропивницький, класифікується як - **задовільний (стан 2).**

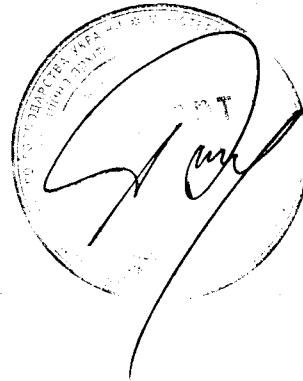
						А/90/2020 - Експертний звіт	Лист
Изм.	Кільк.	Лист	№ док	Підп.	Дата		

Всі планувальні рішення та необхідне облаштування в приміщеннях, в цілому, задовольняють сучасним нормативним потребам (ДБН В.2.2-40:2018 «Інклюзивність будівель і споруд») доступності, зручності та безпеки осіб з інвалідністю.

Вхідний ганок, в межах приймального відділення, обладнано необхідним пандусом, до якого передбачено безперешкодне пересування по ділянці прилеглої території. До зовнішнього входу з дворового фасаду передбачено безперешкодне пересування по ділянкам прилеглої території. Внутрішній пандус на вході відповідає нормативним вимогам і може використовуватися мало мобільними групами населення.

Будівля та приміщення поліклінічного відділення КНП КРР «Кропивницька центральна районна лікарня» по вул. Олега Паршутіна, 5 у місті Кропивницький повністю (в повній мірі) відповідають нормам ДБН В.2.2-40:2018 «Інклюзивність будівель і споруд» щодо доступності для осіб з інвалідністю та інших маломобільних груп населення.

Обстеження виконав



І.А. Бєлов

Изм.	Кіл.к.	Лист	№ док.	Підп.	Дата



4. ГОЛОВНИЙ КОРПУС

4.1. Архітектурно-планувальні та конструктивні рушення.

Головний корпус представляє собою будівлю «Т» - образної в плані форми, яка складена з двох будівельних об'ємів: чотирьохповерхової лікувальної частини прямокутної в плані форми з габаритними розмірами: 93,60 x 14,70 м та двоповерхової частини, де розташовано приймальне відділення, прямокутної в плані форми з габаритними розмірами 26,20 x 25,05 м. Будівля головного корпусу збудована у 1970 році.

Будівля головного корпусу має декілька окремих зовнішніх входи з ганком та сходами, які розташовані по обидві боки торцевих та поздовжніх фасадів. По поздовжньому фасаді, який знаходиться з протилежного боку від приймального відділення розташовано зовнішній вхід, який обладнано широкою площадкою ганку зі сходами та пологим пандусом. Сполучення між поверхами передбачено за рахунок сходових кліток та медичних ліфтів.

Згідно ДСТУ 8855:2019 "Визначення класу наслідків (відповідальності) будівель і споруд" - клас відповідальності будівлі головного корпусу Кропивницької центральної районної лікарні – СС-2;

Згідно ДБН В.1.1-7-2016 "Пожежна безпека об'єктів будівництва" ступінь вогнестійкості будівлі – II.

									Лист
Изм.	Кільк.	Лист	№ док.	Підп.	Дата	A/90/2020 - Експертний звіт			

Конструктивна схема будівлі жорстка з поздовжніми та поперечними несучими стінами. Просторова жорсткість споруди забезпечується спільною роботою стін та міжповерхових перекриттів.

Основні конструктивні рішення корпусів:

- Фундаменти – стрічкові, збірні залізобетонні;
- Зовнішні стіни – кладка з повнотілої керамічної цегли товщ. 510 мм;
- Внутрішні стіни – суцільна кладка з керамічної цегли товщ. 250 та 380 мм (стіни шахт ліфтів та сходових кліток);
- Перегородки - суцільна кладка з керамічної цегли товщ. 120 мм;
- Перемички - збірні залізобетонні;
- Ригелі – збірні залізобетонні;
- Міжповерхове перекриття – збірні залізобетонні кругло пустотні панелі перекриття;
- Сходи – збірні залізобетонні площадки та марші;
- Дах – чотирьохсхилий горищного типу з дерев'яної стійково-кроквяної системи;
- Покриття даху – хвилясті азбестоцементні листи по дерев'яному решетуванню;
- Вікна – дерев'яні та металопластикові;
- Двері - дерев'яні, металеві та металопластикові;
- Зовнішнє опорядження – лицювання керамічною фасадною плиткою;
- Внутрішнє опорядження – підлога на вході у вестибулі з ячеїстого бетону; в санвузлах, сходових клітках та коридорах з керамічної плитки; побілка стін та стелі вапняним розчином з окраскою панелей на висоту 1,60 м масляною фарбою.

Будівлю головного корпусу обладнано централізованими системами водопроводу, каналізації, електропостачання та слабкострумовими мережами. Опалення вирішено за рахунок місцевої котельні.

4.2 Результати обстеження

Обстеження будівлі головного корпусу Кропивницької центральної районної лікарні виконувалось шляхом візуального огляду, а також необхідних обмірів з метою визначення експлуатаційної придатності приміщень будівлі та їх відповідність вимогам доступності, зручності, інформа-

						A/90/2020 - Експертний звіт	Лист
Изм.	Кільк.	Лист	№ док.	Підп.	Дата		

тивності і безпеки для потреб осіб з інвалідністю, згідно ДБН В.2.2-40:2018 «Інклюзивність будівель і споруд».

На час обстеження всі приміщення закладу експлуатувалися за призначенням. Яких-небудь ознак перенапруження або руйнації будівельних конструкцій, а також деформацій ґрунтів основи фундаментів в вигляді тріщин, ненормованих прогинів конструкцій, відхилення стін від вертикалі обстеженням не зафіксовано. Технічний стан будівель задовільний.

Головний корпус відноситься до лікувальних закладів. Обстеження приміщень виконувалося з умови, що особи з інвалідністю та маломобільні групи населення можуть перебувати в будівлі та її лікувальних приміщеннях періодично, недовгий проміжок часу. Тобто, лікарська діяльність спланована таким чином, щоб людина з інвалідністю, яка буде перебувати в будівлі закладу, постійно знаходилася в полі зору лікувальних фахівців. Відвідувачі з інвалідністю, також, мають постійний зв'язок з працівниками лікарні з моменту реєстрації на вході, у холі де знаходяться вахтери та індивідуальний супровід.

Доступність маломобільних груп населення у будівлі забезпечується, згідно ДБН В.2.2-40:2018 (п.п. 4.2; 4.3):

- фізичною можливістю і зручністю потрапляння та пересування об'єктом, прилеглою територією, отриманням послуг;
- фізичною безпекою при потраплянні на об'єкт та пересуванні в ньому, прилеглою територією, отриманням послуг;
- можливість вільного отримання інформації про об'єкт та послуг, що надаються вільної навігації (орієнтування) по об'єкту та прилеглий території;
- доступність місць цільового відвідування і обслуговування....

Вхід на територію Кропивницької центральної районної лікарні та, безпосередньо, до головного корпусу обладнано доступними елементами інформації про об'єкт, ділянка території установи забезпечує безперешкодне пересування маломобільних груп населення, обладнана необхідними паркувальними місцями, пов'язана з зовнішніми транспортними та пішохідними комунікаціями.

Зовнішній вхід до вхідного холу, який сполучується з вестибулем, де знаходяться медичні ліфти та коридором першого поверху чотирьохповерхової частини корпусу обладнано зовнішнім пандусом з одним підйомом. Загальна висота вхідного ганку зі сходами складає 0,60 м. Висота підйому пандусу, відповідно, 0,60 м, ширина пандусу 2,80 м. Довжина підйому пандусу 9,00 м (*дивись фото №9*).

Таким чином, ухил підйому пандусу становить (1:15), що менше ніж 8% і відповідає вимогам ДБН В.2.2-40:2018, п.5.3.1 та п. 5.3.2 (мал. 6). Існуючий пандус обладнано металевою огорожею з поручнями на висоті 0,90 м та 0,70 м та бортиком – колесо відбійником, що не порушує нормативні вимоги. Ширина пандусу відповідає сучасним нормам.

										Лист
Изм.	Кільк	Лист	№ док	Підп.	Дата	A/90/2020 - Експертний звіт				

Вхід до холу з вестибулем та регістратурою обладнано тамбуром з дерев'яними дверми, глибина тамбура 5,00 м, загальна ширина 3,00 м. Зовнішні вхідні двері та двері тамбуру двостулкові, мають ширину дверного отвору 1,30 м, відчиняються в одному напрямку. Внутрішні двері з коридорів до лікувальних кабінетів мають ширину 0,90 м. Згідно п.6.2.6 ДБН В.2.2-40:2018 - ширина дверних і відкритих прорізів у стінах, а також виходів із приміщень і з коридорів у сходову клітку повинна бути не менше ніж 0,90 м. Площадка ганку на вході має ширину 2,80 м та довжину понад 5,00 м, що відповідає сучасним нормативним вимогам. Вхід обладнано навісом.

Ширина дверних і відкритих прорізів у стінах, а також, виходів з приміщень на сходових клітках складає не менше ніж 0,90 м, в дверних прорізах лікарських приміщень, у коридорах та в ліфтових шахтах відсутні пороги та перепади висот підлоги.

Ширина коридору до сходової клітки та медичних ліфтів 1,60 м, що відповідає вимогам ДБН В.2.2-40:2018 (п.6.2.4 – при русі в одному напрямку). Висота проходів у просвіті, по всій довжині і ширині не менше ніж 2,10 м. Габарити вхідного холу 5,30 x 4,60 м, ширина коридорів на усіх поверхах корпусу не менше ніж 2,50 м.

У містах відпочинку та очікування передбачено місця для осіб з інвалідністю на крісло колісному або користувача з милицею.

Головний корпус обладнано медичними ліфтами, які забезпечують нормативні вимоги для використання маломобільними групами населення. Кабіни ліфтів мають розміри не менш ніж: ширина 1,10 м і глибина 1,40 м. Ліфтові кабіни обслуговуються за допомогою спеціально закріпленого за нею представника лікарні, який приймає хворих або відвідувачів та слідкує за рухом ліфту (*дивись фото №11;12*).

Всі маломобільні групи населення та інваліди пересуваються всередині приміщень корпусу лікарні за допомогою спеціально закріплених за ними лікарів або іншого персоналу, згідно лікарської програми, тому тактильні інформаційні покажчики та візуальні елементи доступності (п.п 8.3; 8.4 ДБН В.2.2-40:2018) на входах та коридорах не потрібні.

На поверхах будівлі корпусу передбачено окремі палати, які мають санвузли. Відвідування санвузлів виконується маломобільними групами населення за допомогою медичного персоналу.

4.3 Висновки та рекомендації.

Керуючись пунктом 5.2 ДСТУ-Н Б В.1.2-18:2016 «Настанови щодо обстеження будівель і споруд для визначення та оцінки їх технічного стану» - технічний стан приміщень будівлі головного корпусу КНП КРР «Кропивницька центральна районна лікарня» по вул. Олега Паршутіна,5 у місті Кропивницький, класифікується як - **задовільний (стан 2)**.

Всі планувальні рішення та необхідне облаштування в приміщеннях, в цілому, задовольняють сучасним нормативним потребам (ДБН В.2.2-

						А/90/2020 - Експертний звіт	Лист
Изм.	Кільк.	Лист	№док	Підп.	Дата		

40:2018 «Інклюзивність будівель і споруд») доступності, зручності та безпеки осіб з інвалідністю.

До центрального входу будівлі корпусу передбачено безперешкодне пересування по ділянкам прилеглої території. Вхідний ганок обладнано необхідним пандусом, до якого передбачено безперешкодне пересування по ділянці прилеглої території.

Будівля та приміщення головного корпусу КНП КРР «Кропивницька центральна районна лікарня» по вул. Олега Паршутіна, 5 у місті Кропивницький лікарні повністю (в повній мірі) відповідають нормам ДБН В.2.2-40:2018 «Інклюзивність будівель і споруд» щодо доступності для осіб з інвалідністю та інших маломобільних груп населення.

Обстеження виконав



І.А. Бєлов

Изм.	Кіл.к.	Лист	№док	Підп.	Дата



5. ІНФЕКЦІЙНИЙ КОРПУС (ДИТЯЧЕ ВІДДІЛЕННЯ)

5.1. Архітектурно-планувальні та конструктивні рішення.

Інфекційний корпус представляє собою двоповерхову будівлю прямокутної в плані форми з габаритними розмірами 53,10 x 14,60 м. Будівля має зовнішні входи з дворового фасаду, які обладнано загальним ганком зі сходами та декілька додаткових входів по інших фасадах. Вхід до дитячого відділення розташований окремо, в кутовій частині дворового фасаду, з лівого боку, в межах сходової клітки. Цей вхід обладнано навісом, на вході пандус відсутній, так як планувальна відмітка прилеглої території збігається з відміткою підлоги на вході.

Згідно ДСТУ 8855:2019 "Визначення класу наслідків (відповідальності) будівель і споруд" - клас відповідальності будівлі поліклініки – СС-2;

Згідно ДБН В.1.1-7-2016 "Пожежна безпека об'єктів будівництва" ступінь вогнестійкості будівель – II.

До дворового фасаду будівлі та дверей входу до дитячого відділення передбачено доріжки з асфальтовим покриттям.

Конструктивна схема будівлі жорстка з поздовжніми та поперечними несучими стінами. Просторова жорсткість споруди забезпечується спільною роботою стін та міжповерхових перекриттів.

Основні конструктивні рішення корпусів:

- Фундаменти – стрічкові, бетонні;

										Лист
Изм.	Кільк.	Лист	Недок.	Підп.	Дата	A/90/2020 - Експертний звіт				

- Зовнішні стіни – кладка з повнотілої керамічної цегли товщ. 510 мм;
- Внутрішні стіни – суцільна кладка з керамічної цегли товщ. 380 мм;
- Перегородки - суцільна кладка з керамічної цегли товщ. 120 мм;
- Перемички - збірні залізобетонні;
- Перекриття – збірні залізобетонні кругло пустотні панелі перекриття;
- Дах – сумісний, плоский з покриттям із багатошарового руберойдного килиму по цементній стяжці, водовідведення внутрішнє, організоване;
- Вікна – дерев'янні та металопластикові;
- Двері - дерев'янні, металеві та металопластикові;
- Зовнішнє опорядження – облицювання фасадів фасадною керамічною плиткою;

Будівлю обладнано централізованими системами водопроводу, каналізації та електропостачання. Опалення вирішено за рахунок місцевої котельні.

5.2 Результати обстеження

Обстеження будівлі інфекційного корпусу, яка знаходиться у складі КНП КРР «Кропивницька центральна районна лікарня» по вул. Олега Паршутіна, 5 у м. Кропивницький виконувалось шляхом візуального огляду, а також необхідних обмірів з метою визначення експлуатаційної придатності приміщень будівлі та їх відповідність вимогам доступності, зручності, інформативності і безпеки для потреб осіб з інвалідністю, згідно ДБН В.2.2-40:2018 «Інклюзивність будівель і споруд».

На час обстеження всі приміщення інфекційного корпусу експлуатувалися. Яких-небудь ознак перенапруження або руйнації будівельних конструкцій, а також деформацій ґрунтів основи фундаментів в вигляді тріщин, ненормованих прогинів конструкцій, відхилення стін від вертикалі обстеженням не зафіксовано. Технічний стан будівлі задовільний.

Будівля інфекційного корпусу з приміщеннями дитячого відділення відноситься до лікувальних закладів. Обстеження приміщень виконувалося з умови, що особи з інвалідністю та маломобільні групи населення можуть перебувати в будівлі та її лікувальних приміщеннях періодично, недовгий проміжок часу. Тобто, лікарська діяльність спланована таким чином, щоб людина з інвалідністю, яка буде перебувати в будівлі закладу, постійно знаходилася в полі зору лікувальних фахівців. Всі необхідні лікарські кабінети розташовано на першому поверсі, тому необхідність потрапляння маломобільних груп населення на другий поверх відсутня.

						A/90/2020 - Експертний звіт	Лист
Изм.	Кільк.	Лист	№ док.	Підп.	Дата		

Вхід на територію КНП КРР «Кропивницька центральна районна лікарня» по вул. Олега Паршутіна, 5 у м. Кропивницький та, безпосередньо, до будівлі інфекційного відділення обладнано доступними елементами інформації про об'єкт, ділянка території установи забезпечує безперешкодне пересування маломобільних груп населення, обладнана необхідними паркувальними місцями, пов'язана з зовнішніми транспортними та пішохідними комунікаціями.

На зовнішньому вході пандус відсутній та не потрібен, тамбур, теж, відсутній, перепад по висоті завдяки існуючих бетонних сходинок компенсовано за рахунок виконаного внутрішнього бетонного пандуса, який починається на вході і займає всю площину, від площадки сходової клітки, в рівні підлоги першого поверху, і до дверного отвору зовнішнього входу. Ширина внутрішнього пандуса 1,35 м, висота підйому складає 0,38 м, довжина пандуса 4,60 м, що відповідає нормативному ухилу 8% (1:12).

Зовнішній вхід у сходову клітку обладнано одностулковими металопластиковими дверми шириною 0,90 м, вхід зі сходової клітки до коридору обладнано двостулковими дерев'яними дверми, ширина 1,20 м. Зовнішні входні двері та двері входу до холу відчиняються в одному напрямку. Внутрішні двері, які ведуть з коридору до лікувальних приміщень мають ширину 0,90 м. Згідно п.6.2.6 ДБН В.2.2-40:2018 - ширина дверних і відкритих прорізів у стінах, а також виходів із приміщень і з коридорів у сходову клітку повинна бути не менше ніж 0,90 м.

Ширина коридору на першому поверсі будівлі, де розміщено дитяче відділення, складає не менше ніж 2,40 м, що відповідає вимогам ДБН В.2.2-40:2018 (п.6.2.4 – при русі в обох напрямках). Висота проходів у проєкті, по всій довжині і ширині не менше ніж 2,10.

У містах відпочинку та очікування передбачено місця для осіб з інвалідністю на крісло колісному або користувача з милицею.

Всі маломобільні групи населення та інваліди пересуваються всередині приміщень дитячого відділення за допомогою спеціально закріплених за ними лікарів або іншого персоналу, згідно лікарської програми, тому тактильні інформаційні покажчики та візуальні елементи доступності (п.п 8.3; 8.4 ДБН В.2.2-40:2018) на входах та коридорах не потрібні.

5.3 Висновки та рекомендації.

Керуючись пунктом 5.2 ДСТУ-Н Б В.1.2-18:2016 «Настанови щодо обстеження будівель і споруд для визначення та оцінки їх технічного стану» - технічний стан приміщень дитячого відділення в будівлі інфекційного корпусу КНП КРР «Кропивницька центральна районна лікарня» по вул. Олега Паршутіна, 5 у місті Кропивницький, класифікується як - **задовільний (стан 2)**.

Всі планувальні рішення та необхідне облаштування в приміщеннях, в цілому, задовольняють сучасним нормативним потребам (ДБН В.2.2-

						A/90/2020 - Експертний звіт	Лист
Изм.	Кільк.	Лист	№ док.	Підп.	Дата		

40:2018 «Інклюзивність будівель і споруд») доступності, зручності та безпеки осіб з інвалідністю.

До зовнішнього входу з дворового фасаду передбачено безперешкодне пересування по ділянкам прилеглої території. Щоб потрапити до коридору дитячого відділення, виконано внутрішній пандус довжиною 4,60 м, з ухилом підйому 8%. Пандус виконано від площадки сходової клітки і до дверного отвору зовнішнього входу в будівлю, що не заперечує сучасним нормам і відповідає вимогам ДБН В.2.2-40:2018.

Будівля та приміщення інфекційного корпусу КНП КРР «Кропивницька центральна районна лікарня» по вул. Олега Паршутіна, 5 у місті Кропивницький лікарні повністю (в повній мірі) відповідають нормам ДБН В.2.2-40:2018 «Інклюзивність будівель і споруд» щодо доступності для осіб з інвалідністю та інших маломобільних груп населення.

Обстеження виконав



І.А. Белов

Изм.	Кіл.к.	Лист	№ док	Підп.	Дата

А/90/2020 - Експертний звіт

Лист



ФОТО №1



ФОТО №2

									Лист
Изм.	Кільк.	Лист	Недок.	Підп.	Дата	A/90/2020 - Експертний звіт			



ФОТО №5

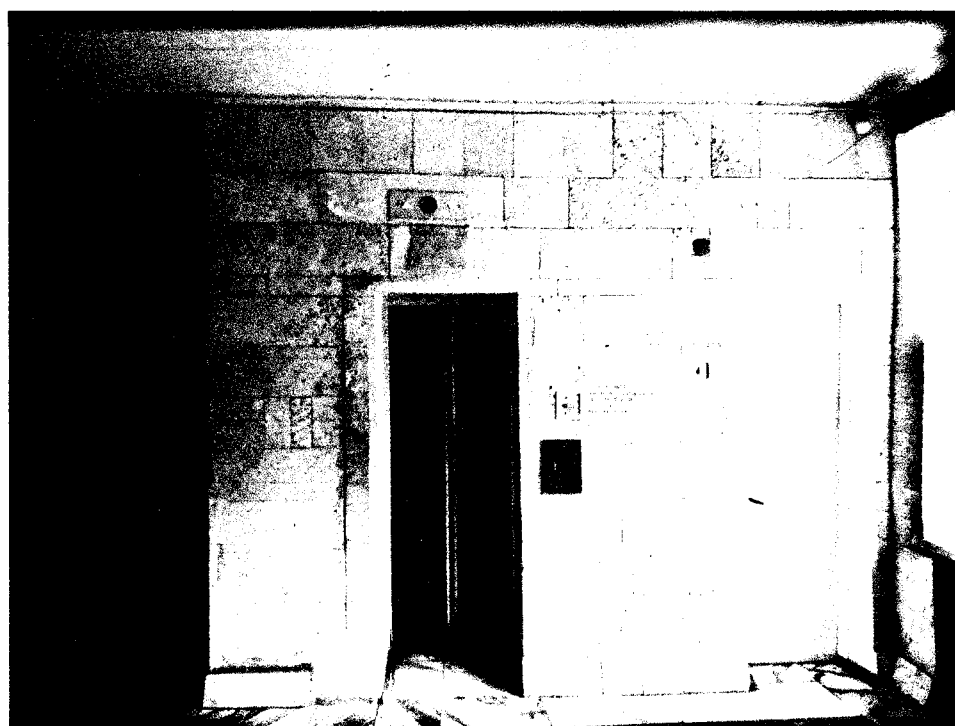


ФОТО №6

						А/90/2020 - Експертний звіт	Лист
Изм.	Клік.	Лист	№док.	Підп.	Дата		

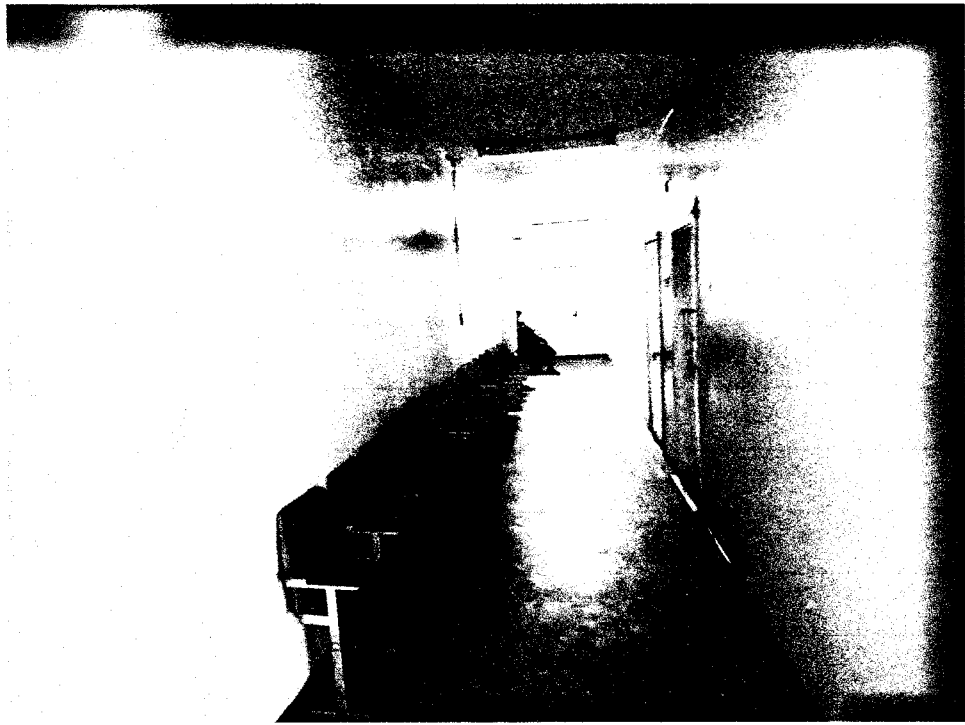


ФОТО №7



ФОТО №8

Изм.	Кіл.к.	Лист	№док	Підп.	Дата

A/90/2020 - Експертний звіт

Лист

(Головний корпус)



ФОТО №9

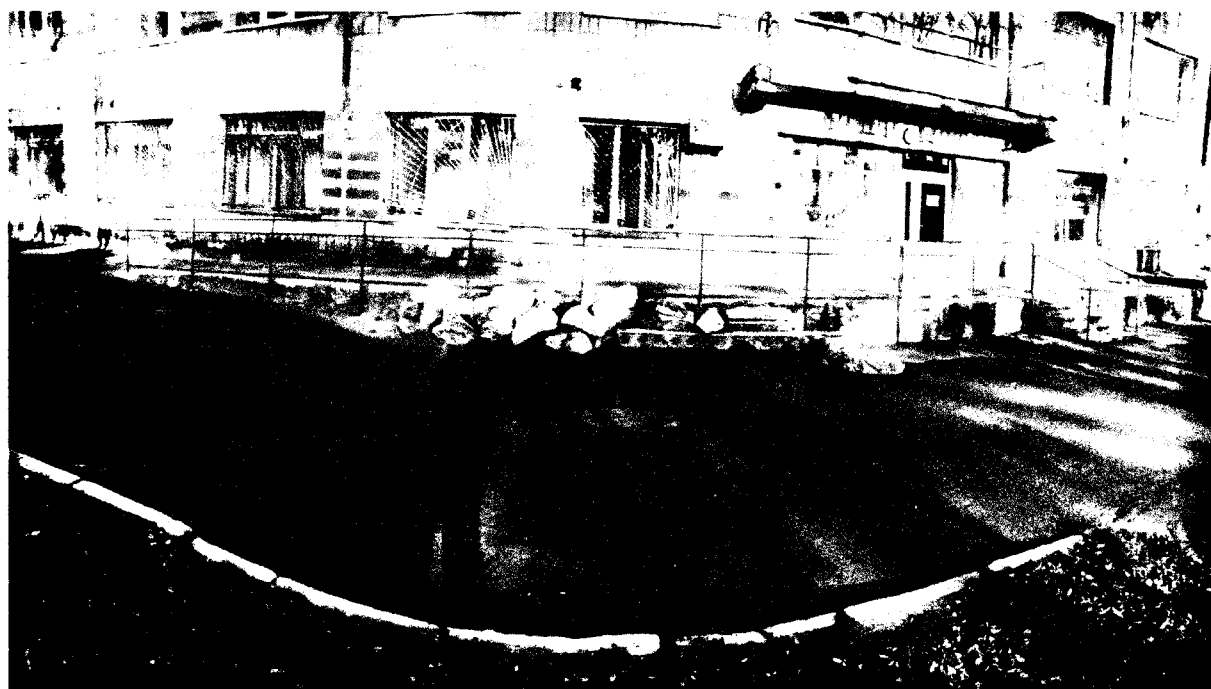


ФОТО №10

Изм.	Кільк.	Лист	№док	Підп.	Дата

A/90/2020 - Експертний звіт

Лист



ФОТО №11

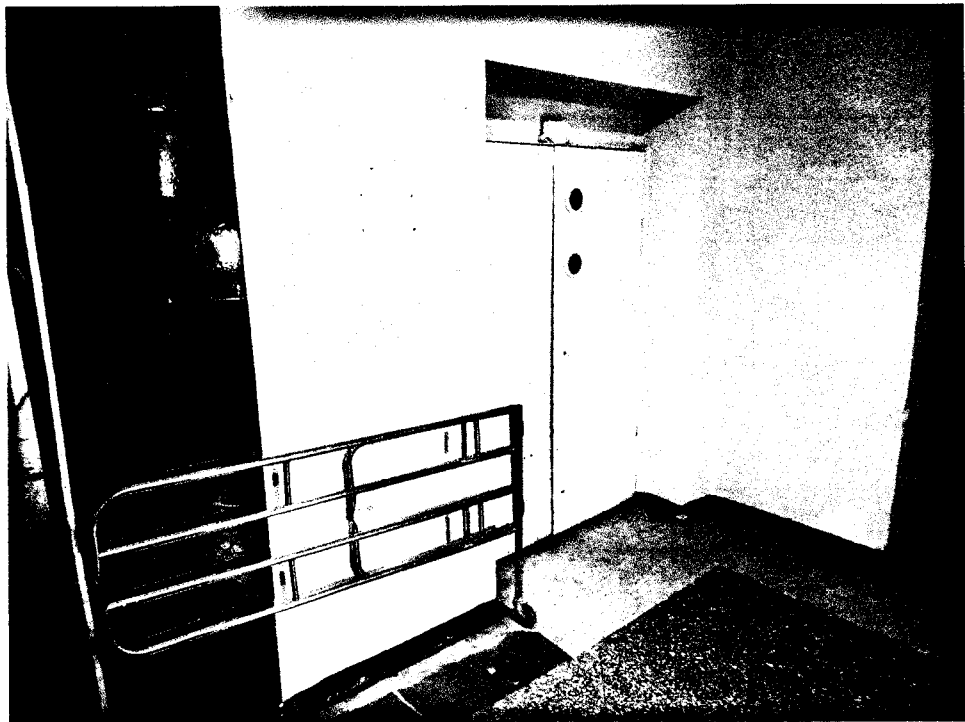


ФОТО №12

									Лист
Изм.	Кільк.	Лист	№док	Підп.	Дата	А/90/2020 - Експертний звіт			

МІНІСТЕРСТВО РЕГІОНАЛЬНОГО РОЗВИТКУ, БУДІВНИЦТВА
ТА ЖИТЛОВО-КОМУНАЛЬНОГО ГОСПОДАРСТВА УКРАЇНИ
АТЕСТАЦІЙНА АРХІТЕКТУРНО-БУДІВЕЛЬНА КОМІСІЯ

Серія АЕ

№ 002605

КВАЛІФІКАЦІЙНИЙ СЕРТИФІКАТ
відповідального виконавця окремих видів робіт (послуг),
пов'язаних із створенням об'єкта архітектури

Експерт

(прізвище, ім'я, по батьку)

Виданий про те, що Белов Ігор Анатолійович

(прізвище, ім'я, по батьку)

пройшов(ла) професійну атестацію, що підтверджує його (її) відповідність кваліфікаційним вимогам у сфері діяльності, пов'язаної із створенням об'єктів архітектури, професійну спеціалізацію, необхідний рівень кваліфікації і знань.

Категорія: Експерт

Кваліфікаційний сертифікат видано згідно з рішенням Атестаційної архітектурно-будівельної комісії (далі - Комісія) від _____ № _____

(рішенням відповідної секції Комісії

від 16.07.2013 № 34, затвердженням президією

Комісії 17.07.2013 № 34-Е).

Зареєстрований у реєстрі атестованих осіб 17.07 20 13 року
за № 2488.

Роботи (послуги), пов'язані із створенням об'єктів архітектури, спроможність виконання яких визначено кваліфікаційним сертифікатом: Технічне обстеження будівель

і споруд.

Дата видачі 17.07 20 13 року



Голова (підпис) Атестаційної
комісії

(прізвище)

Барзилович Д.В.

(прізвище, ім'я, по батьку)

Згідно з оригіналом
[Signature]

Товариство з обмеженою відповідальністю
"Учбовий центр експертів будівельної галузі"

Свідоцтво

№ 8434264

Видано про те, що

Белов Ігор Анатолійович

(прізвище, ім'я, по батькові)

Пройшов(ла) підвищення кваліфікації за напрямом

ЕКСПЕРТ

За програмами:

Загальний модуль підвищення кваліфікації відповідальних виконавців окремих видів робіт (послуг) пов'язаних із створенням об'єктів архітектури – експертів.

Програма підготовки до професійної атестації виконавців окремих видів робіт, пов'язаних із створенням об'єктів архітектури. Спеціальний модуль. Технічне обстеження будівель і споруд.

Програми затверджені на засіданні Атестаційної архітектурно-будівельної комісії САМОРЕГУЛЮВНОЇ ОРГАНІЗАЦІЇ У СФЕРІ АРХІТЕКТУРНОЇ ДІЯЛЬНОСТІ ВСЕУКРАЇНСЬКА ГРОМАДСЬКА ОРГАНІЗАЦІЯ «АСОЦІАЦІЯ ЕКСПЕРТІВ БУДІВЕЛЬНОЇ ГАЛУЗІ» (протокол №1 від 18.08.2015 року).

22 листопада 2018 р.

С.І. Бубирьова



Згідно з
Спеціалізацією